



**Pedagogicko - psychologická poradna
Olomouckého kraje**

Pracoviště Šumperk
Husitská 12, 787 01, Šumperk
tel. a fax 583 215 279
e-mail: ppp.spk@seznam.cz

MANUÁL PRO TVORBU MINIMÁLNĚ PREVENTIVNÍHO PROGRAMU ŠKOLY

Mgr. Hana Slavíková

oblastní metodik preventivních aktivit
Pedagogicko-psychologická poradna
Olomouckého kraje
pracoviště Šumperk, Husitská 12, 787 01
tel: 583 215 279

slavikova.pppspk@email.cz

Definice základních pojmů

Školní preventivní strategie (školní preventivní program)

- a) je dlouhodobým preventivním programem pro školy a školská zařízení,
- b) je součástí školního vzdělávacího programu, které vychází z příslušného rámcového vzdělávacího programu, popř. přílohou dosud platných osnov a učebních plánů,
- c) vychází z omezených časových, personálních a finančních investic se zaměřením na nejvyšší efektivitu,
- d) jasně definuje dlouhodobé a krátkodobé cíle,
- e) je naplánována tak, aby mohla být řádně uskutečňována,
- f) se přizpůsobuje kulturním, sociálním či politickým okolnostem i struktuře školy či specifické populaci jak v rámci školy, tak v jejím okolí, respektuje rozdíly ve školním prostředí,
- g) oddaluje, brání nebo snižuje výskyt rizikového chování,
- h) zvyšuje schopnost žáků a studentů činit informovaná a zodpovědná rozhodnutí,
- i) má dlouhotrvající výsledky,
- j) pojmenovává problémy z oblasti rizikového chování dle čl.1, odst.1 a případné další závislosti, včetně anaboli, doping, násilí a násilného chování, intolerance a antisemitismu,
- k) pomáhá zejména těm jedincům, kteří pocházejí z nejvíce ohrožených skupin (minoritám, cizincům, pacientům či dětem) při ochraně jejich lidských práv,
- l) podporuje zdravý životní styl, tj.harmonickou rovnováhu tělesných a duševních funkcí s pocitem spokojenosti, chuti do života, tělesného i duševního blaha (výchova ke zdraví, osobní a duševní hygiena, výživa a pohybové aktivity),
- m) poskytuje podněty ke zpracování Minimálního preventivního programu

Minimální preventivní program

Základní **nástroj prevence** v resortu školství, mládeže a tělovýchovy, který je **komplexním systémovým** prvkem v realizaci preventivních aktivit ve školách, školských zařízeních pro výchovu mimo vyučování a školských zařízeních pro výkon ústavní a ochranné výchovy a preventivní výchovné péče.

Jedná se o **konkrétní dokument školy**, jehož cílem je vytvořit **pozitivní sociální klima**, tj. prostředí vzájemné komunikace mezi žáky a učiteli, nabídnout dětem seberealizaci ve volnočasových aktivitách, podnítit jejich zájem o práci školy.

Důležité je formování postojů a vytváření pozitivního sociálního prostředí a vazeb. Posilování komunikačních dovedností, schopností vytvářet přátelské vazby, asertivních dovedností, zlepšení sebeovládání, učení se nenásilnému zvládnání konfliktů, zvládnání úzkosti a stresu.

Minimální preventivní program (MPP) je založen na podpoře **vlastní aktivity žáků**, **pestrostei forem preventivní práce** s žáky, zapojení **celého pedagogického sboru školy** a na spolupráci se zákonnými zástupci žáků školy.

Vytvořen na konkrétní časové období (1 školní rok, 1 kalendářní rok).

Realizace MPP vychází z těchto dokumentů

Přehled platných předpisů pro oblast prevence rizikového chování

Strategie

- Strategie prevence rizikových projevů chování u dětí a mládeže v působnosti resortu školství, mládeže a tělovýchovy na období 2009 – 2012
- Národní strategie protidrogové politiky na období 2010 - 2018
- Strategický protidrogový plán Ol. kraje na období 2005 – 2010
www.kr-olomoucky.cz – zdravotnictví – protidrogová politika
- Strategie prevence kriminality na léta 2008 - 2011
<http://www.mvcr.cz/prevence/system/vlada/2004/index.html>

Zákony

- Zákon. č. 561/2004 Sb., o předškolním, základním, středním, vyšším odborném a jiném vzdělávání (Školský zákon)
- Zákon o pedagogických pracovnících a o změně některých zákonů č. 563/2004 Sb.

Vyhlášky

- Vyhláška o poskytování poradenských služeb ve školách a školských poradenských zařízeních č. 72/2005 Sb. dle Školského zákona č. 561/2004 Sb
- Vyhláška o dalším vzdělávání pedagogických pracovníků, akreditačních komisí a kariérním systému pedagogických pracovníků č. 317/2005Sb.

Metodické pokyny

- Metodický pokyn ministra školství, mládeže a tělovýchovy k prevenci sociálně patologických jevů u dětí a mládeže, č.j.: 20006/2007 – 51
- Metodický pokyn Ministerstva školství, mládeže a tělovýchovy k výchově proti projevům rasismu, xenofobie a intolerance, č.j.: 14423/99-22
- Metodický pokyn ministra k prevenci a řešení šikanování mezi žáky škol a školských zařízení, č.j.: 24 246/2008-6
- Metodický pokyn k jednotnému postupu při uvolňování a omlouvání žáků z vyučování, prevenci a postihu záškoláctví, č.j.: 10194/2002 –14
- související normy: Zákon o sociální potřebnosti č. 422/2003 Sb. (novela zákona č. 482/1991 Sb.) – ohlašovací povinnost školy při neomluvených hodinách; Zákon o sociálně-právní ochraně dětí č. 359/1999 Sb. – více o ohlašovací povinnosti školy
- Spolupráce předškolních zařízení, škol a školských zařízení s Policií ČR při prevenci a při vyšetřování kriminality dětí a mládeže a kriminality na dětech a mládeži páchané, č.j.: 25884/2003-24
- související norma: Zákon o odpovědnosti mládeže za protiprávní činy a o soudnictví ve věcech mládeže č. 218/2003 Sb.
- Metodický pokyn k zajištění bezpečnosti a ochrany zdraví dětí, žáků a studentů ve školách a školských zařízeních zřizovaných MŠMT Č.j.: 37 014/2005-25

Jak sestavit MPP?

- MPP je vypracován vždy na příslušný školní rok
- vychází z dlouhodobé preventivní strategie školy (zpracovaná pro časově delší horizont)
- odráží specifikace regionu, školy (školského zařízení)
- vždy vychází z aktuální situace na škole
- reflektuje evaluaci průběhu předchozího období (školního roku)

MPP vypracovává školní metodik prevence v úzké spolupráci s ostatními pedagogickými pracovníky za podpory vedení školy. Opírá se zejména o užší tým pracovníků (výchovný poradce, školní psycholog). Je iniciátorem, koordinátorem, zpracovatelem MPP. Průběžně vyhodnocuje preventivní strategii školy a vypracovává závěrečnou evaluační zprávu za příslušný školní rok. Tato zpráva je obvykle součástí výroční zprávy školy.

Efektivní program vyžaduje spolupráci a odpovědnost na několika úrovních

- ředitel školy - má odpovědnost za podporu, vytváření a realizaci programu. Odpovídá za kvalitu programu.
- školní metodik prevence - koordinuje přípravy a realizace programu (vyhláška č. 72/2005 Sb., příloha č. 3 – standardní činnosti ŠMP)
- pedagogický sbor - jednotliví učitelé začleňují preventivní témata do výuky jednotlivých předmětů (RVP)
- třídní učitelé - stěžejní úloha při naplňování MPP
- žáci - participují na přípravě a realizaci programu
- oblastní metodik prevence PPP - zajišťuje odbornou a metodickou pomoc pro ŠMP a je garantem kvality programů
- spolupráce s jinými organizacemi v regionu

Postup při zpracování MPP

Doporučená struktura písemného zpracování MPP

- 1) Záhloví: základní identifikační údaje školy, školského zařízení
- 2) Informace o školním metodikovi prevence – jméno, kontakty
- 3) Analýza/zmapování současného stavu školy, školského zařízení z pohledu rizikového chování (RCH)
- 4) Témata primární prevence (příp. + stručný popis problematiky)
- 5) Cíle, kterých chceme dosáhnout a ukazatele úspěchu
- 6) Činnosti nutné k dosažení cíle - přehled a plán preventivních aktivit pro konkrétní cílové skupiny
- 7) Seznam ostatních aktivit, projektů apod. realizovaných v oblasti prevence RCH
- 8) Přehled spolupracujících organizací a odborníků podílejících se na prevenci RCH ve škole, šk. zařízení.
- 9) Plán akreditovaného vzdělávání pedagogických pracovníků a ŠMP v oblasti RCH
- 10) Způsoby prezentace MPP – žákům, kolegům, rodičům
- 11) Evaluace – způsoby hodnocení efektivity
- 12) Formální náležitosti – podpis ředitele školy a ŠMP, datum, razítko
- 13) Doporučené přílohy MPP

Analýza situace

Analýza situace je **subjektivní** pohled školy na realitu, ve které se nachází. Měla by být stručná, věcná a mít hodnotící charakter.

Analýza situace by měla popisovat situaci školy v oblasti RCH - zmapování a odhad rozsahu vlivu rizikového chování na děti a mládež. Vyhodnotit, kde je potřeba nejvíce zasáhnout (př. delikvence, záškoláctví, užívání návykových látek, špatná informovanost rodičů – pedagogů), jaké potřeby a postoje má jejich cílová skupina a v jakém rodinném a materiálním zázemí se nachází.

Měla by zohledňovat a shrnovat informace o činnostech školy (vztahy s rodiči dětí, vztahy s jinými subjekty – organizacemi..atd.).

Otázky, které pomůžou zmapovat výchozí situaci ve škole:

- Jaké jsou nejrozšířenější projevy rizikového chování na škole?
- Jaké programy, dlouhodobé projekty, jste uskutečnili v minulosti, které se osvědčily?
- Jaké jsou možnosti personálu školy, rodičů a širšího okolí realizovat program?
- Jaké jsou naše silné a slabé stránky, příležitosti k rozvoji a hrozby pro další práci? (SWOT analýza)
- Jaké finanční náklady na program si můžeme dovolit?

Pozn.: Je jasné, že nikde není situace ideální a vždy je co zlepšovat! (často záleží nejen na daných možnostech, ale i na iniciativě a chuti se problematikou zabývat).

Témata prevence a stručný popis problematiky

1. Prevence drogových závislostí, alkoholismu a kouření
2. Prevence šikany - posilování a rozvoj mezilidských vztahů
3. Prevence projevů xenofobie, rasismu, antisemitismu
4. Prevence rizikového sexuálního chování a závažných virových onemocnění
5. Prevence sexuálního zneužívání a týrání – sexuální výchova
6. Prevence kriminality a delikvence
7. Právní odpovědnost
8. Prevence záškoláctví
9. Zdravý životní styl
10. Prevence vzniku poruch příjmu potravy
11. Ekologie
12. Prevence virtuálních drog - patologického hráčství a závislosti na počítačových hrách

Cíle, kterých chceme dosáhnout a ukazatele úspěchu

Na základě analýzy situace si odpovíme na základní otázku **co chceme?**

Jak správně formulovat cíl?

- je konkrétně pojmenovaný (*např. snížení počtu žáků s projevy záškoláctví, zvýšení informovanosti rodičů ohledně rizikového chování, zvýšení praktických dovedností pedagogů školy pracovat v oblasti prevence rizikového chování apod.*)
- je termínovaný – každý cíl je ohraničen maximální dobou na 1 šk. rok, může být rozdělen do dílčích časových etap
- jsou stanoveny kritéria, podle kterých poznáme, že jsme cíle dosáhli
- máme možnosti tohoto cíle dosáhnout (*např. finanční, personální apod.*)
- vychází z vnitřních potřeb školy (*viz analýza*)

Zde jsou pro Vaši inspiraci popsány některé cíle - jsou rozděleny dle témat. Záleží pouze na vás, zda a které si vyberete, které budete chtít naplňovat a které budou pro vás nejvíce důležité.

Konkrétní cíle jsou popsány společně s možnými ukazateli úspěchu (opět k daným tématům). Ukazatele úspěchu by měly pomoci ve zorientování se v tom, čeho chcete dosáhnout a zároveň Vám být zpětnou vazbou, zda se daří cíle naplňovat – tedy, čeho si všímat.

Nejde o to, zda cíle nebo ukazatele úspěchu jsou nějak jasně měřitelné – jde i o váš subjektivní pohled (víte čeho si všímat), na jehož základě pak můžete podniknout určité kroky.

Obecné cíle, kterých chceme dosáhnout ve všech tématech primární prevence:

- zajistit odborné a průběžné vzdělávání ŠMP, výchovných poradců a ostatních pedagogických i nepedagogických pracovníků (dle pokynů MŠMT)
- vypracovat manuály a metodické postupy pro řešení krizových situací – (*např. rozpoznání šikany, co dělat, když u žáka byly nalezeny drogy, žák pod vlivem návykové látky, žák přistižen při prodeji drog, rodič vykazuje problém s drogami atd.*)
- preventivně působit v co nejširší oblasti rizikových forem chování
- spolupracovat a zapojovat se do projektů – akcí realizovaných jinými odbornými subjekty

- vytvořit a rozšiřovat nabídku mimoškolních volnočasových aktivit v návaznosti na programy a výuku školy – zajímat se o svět mladých lidí
- usilovat o dobré vztahy mezi rodinou a školou
- zajistit pravidelné schůzky s rodiči, kde budou dostatečně informováni a obeznámeni s riziky, jakým jsou jejich děti vystaveny a jak jim předcházet
- nabídnout rodičům možnost vzdělávání a didaktické materiály, poradenskou činnost
- zapojovat rodiče do aktivit školy

Konkrétní cíle, kterých chceme dosáhnout:

1. Prevence drogových závislostí, alkoholismu a kouření

Cíle:

- předcházet užívání návykových látek včetně alkoholu a tabáku
- předcházet závislosti na návykových látkách a zdravotním problémům způsobených v důsledku konzumace drog
- oddálit první kontakt s návykovými látkami, snižovat poptávku po OPL
- podporovat žáky v jejich nápadech, potřebách a tvořivosti
- aktivizovat žáky k pravidelným sportovním a zájmovým činnostem
- proškolit učitele pro případ potřeby 1.pomoci intoxikovanému žákovi

Ukazatele úspěchu:

- mezi žáky nekolují „zažité“ mýty o drogách
- žáci mají reálný obraz „světa drog“ – znají negativa i pozitiva OPL
- počet experimentů s drogou je nižší oproti standardu – normálu
- ve škole je zdravé motivující prostředí, utvářené za pomoci žáků, vycházející z jejich nápadů a potřeb
- žáci vyhledávají pravidelné zájmy a činnosti mimo školu (kroužky, sport...)
- škola za spoluúčasti žáků pořádá zábavné akce, výlety, exkurze, mimoškolní aktivity
- žáci se aktivně zapojují do protidrogové prevence - např. peer program
- žáci mají zájem o návštěvy odborníků, mají potřebu diskutovat o problematice s učiteli
- žáci jsou dobře informováni a vědí na koho se v případě potíží obrátit

2. Prevence šikany - posilování a rozvoj mezilidských vztahů

Prevence projevů xenofobie, rasismu, antisemitismu

Cíle:

- předcházet šikaně – jejím projevům, stádiím a formám
- předcházet projevům xenofobie, rasismu a antisemitismu
- upevňovat obecně uznávané hodnoty a postoje společenského života
- vyvracet předsudky a pěstovat úctu k životu
- posilovat a rozvíjet zdravé vrstevnické vztahy
- podporovat v žácích jejich přirozenou zvědavost a potřebu poznávat nové
- zajistit bezpečnost žáků o přestávkách a skrytých místech školy (např. dozorem)
- účinně a profesionálně postupovat při rozpoznání šikany v souladu s pokyny MŠMT
- zasvětit do problematiky šikany i nepedagogické pracovníky
- šířit objektivní, pravdivé informace o extremistických organizacích, nebezpečných ideologiích, sektách, náboženstvích, apod.

Ukazatele úspěchu:

- mezi žáky nebudí šikana
- žáci mají zdravé sebevědomí a pozitivní přístup k okolí a ostatním
- žáci samostatně myslí a rozhodují se, otevřeně říkají svůj názor, jsou tolerantní
- žáci mají zájem a potřebu pospolitosti třídy (společné akce, výlety,...)
- na půdě školy panuje důvěrná a bezpečná atmosféra
- žáci se zajímají o multikulturní společnost a postoje (rasismus, xenofobie...)

- *žáci mají zájem o různá náboženství a kultury*
- *žáci mají dostatek informací a znají rizika extremistických organizací, ideologií, sekt...*
- *žáci jsou ochotni řešit své konflikty a nedorozumění dohodou a pod pedagogickým vedením najít řešení*
- *žáci jeví zájem o návštěvy odborníků*

3. Prevence rizikového sexuálního chování a závažných virových onemocnění, Prevence sexuálního zneužívání a týrání - sexuální výchova

Cíle:

- *předcházet rizikovému sexuálnímu chování - promiskuitě, nebezpečím nechráněného styku, nemocem,...*
- *předcházet rizikům předčasného sexuálního života - právní odpovědnost, citová nevyzrálость, antikoncepce, potraty,...*
- *posilovat a upevňovat obecně uznávané hodnoty - rodina, mateřství, láska..*
- *předcházet rizikům souvisejících s tělesnými a psychickými změnami - porozumění a péče o své tělo - ducha, informace o přirozených vývojových změnách, gynekologie, sexuologie a venerologie,...*
- *předcházet rizikům sexuálního zneužívání, týrání a zanedbávání - pedofilie, sexuálního zneužívání, pornografie, znásilnění,...*
- *předkládat témata sexuální výchovy jako přirozenou věc - pohlavní styk, odlišnosti obou pohlaví, homosexualita, úchytky,...*
- *podporovat zdravé sebevědomí žáků a citlivě přistupovat k jejich problémům (první vztahy - lásky, růst a změny sekundárních pohl. znaků,....)*

Ukazatele úspěchu:

- *žáci lépe rozumí svým citům a tělesným změnám - nestydí se za ně..*
- *žáci dokáží říci NE a umějí ho i přijmout - asertivní jednání*
- *žáci dokáží rozlišit pozitiva a negativa sexuálního jednání (fyzická a psychická stránka)*
- *žáci k sexu zaujímají zodpovědný postoj - znají rizika i pozitiva*
- *žáci dávají přednost dlouhodobým vztahům postavených na lásce, partnerství a přátelství*
- *žáci mají kladný postoj k obecně uznávaným hodnotám - rodina, mateřství...*
- *žáci se orientují v problematice sexuální výchovy, vědí na koho se obrátit s problémy apod.*
- *žáci mají zájem o návštěvy odborníků, mají potřebu diskutovat o problematice s učiteli*

4. Prevence kriminality a delikvence (dle pokynu MŠMT), právní odpovědnost

Cíle:

- *vysvětlit a popsat základní projevy kriminality a delikvence (krádeže, násilí, vandalismus,....)*
- *vysvětlit jednotlivé dílčí mechanismy a dynamiku trestných činů, přestupků (co se děje před, proč, co se děje potom, jak se cítí oběť,....)*
- *předkládat a vysvětlovat modelové situace a zasazovat chování ve vztahu k normalitě a společenské normě*
- *podporovat a zapojovat se do projektů realizovaných jinými subjekty (např. Den policistou,....)*
- *zasvětit žáky do základních ustanovení Trestního zákoníku, Školního řádu, řádu obecně..*
- *zasadit se o to, aby žáci znali svá práva ve společnosti - dětská práva, Chartu práv dítěte, Ústavu ČR apod.*
- *upevňovat základní pravidla a hodnoty společenského chování*
- *předkládat vhodný vzor společenského chování, dbát na dodržování zákona a být morální podporou*

Ukazatele úspěchu:

- *žáci si jsou vědomi následků spáchání přestupku a trestného činu*
- *žáci znají školní řád a jsou srozuměni s důsledky případného porušení*
- *žáci respektují, znají základní lidská práva a hodnoty společenského chování*
- *žáci vědí, na koho se obrátit v případě potíží a to nejen na půdě školy*
- *škola má nižší výskyt kriminality*
- *žáci mají důvěru v pedagogický sbor*

5. Prevence záškoláctví

Cíle:

- *snížit počet zameškaných hodin*
- *posilovat hodnotu vzdělání*
- *vypracovat plán v souladu se ŠŘ a pokyny MŠMT na řešení neomluvené školní docházky (od třídního učitele, výchovného poradce, rodiče, oddělení sociálně právní ochrany dětí MěÚ až po policii)*
- *spolupracovat s jinými subjekty na dodržování povinné školní docházky (sociální odbor, policie)*

Ukazatele úspěchu:

- *počet zameškaných neomluvených hodin je nízký*
- *žáci jeví zájem o výuku a jiné školní aktivity - cítí potřebu vzdělání*
- *škola má dobré vztahy s úřady a jinými subjekty*
- *škola má vypracovaný plán a postupy, jak řešit neomluvenou docházku*

6. Zdravý životní styl

Prevence vzniku poruch příjmu potravy

Ekologie

Cíle:

- *podporovat zdravý životní styl žáků – životospráva, duševní hygiena, režim dne, stres,...*
- *upevňovat kladný vztah ke svému tělu*
- *seznámit žáky s různými styly života – vrcholový sport, modelky (plastická chirurgie), vegetariánství, život v komunitách,...*
- *předcházet negativním vlivům medií a reklamy (tisk, TV, PC) – ideál krásy, odtržení od reality, módní trendy atd.*
- *předcházet vzniku poruch příjmu potravy – anorexie, bulimie, diety, obezita,...*
- *upevňovat a rozvíjet kladný vztah k životnímu prostředí – ekologii*
- *naučit žáky poskytnout první pomoc a orientovat se v integrovaném záchranném systému*

Ukazatele úspěchu:

- *žáci mají zájem o zdravý životní styl – účelně využívají svůj volný čas, umějí odpočívat – relaxovat...*
- *žáci dbají o svůj zevnějšek a tělo (aktivně sportují, vyhledávají pohyb...)*
- *žáci znají negativa a pozitiva různých stylů života*
- *žáci přemýšlí o vlivu medií a reklamy na jejich život a mají potřebu o tom diskutovat*
- *žáci mají kladný vztah k přírodě a životnímu prostředí*

7. Prevence virtuálních drog - patologického hráčství a závislosti na počítačových hrách

Cíle:

- *seznámit žáky se základními pojmy virtuálních drog – TV, PC, Reality show, výherní automaty, sázení,...*
- *předcházet zdravotním, sociálním a psychickým poškozením v důsledku přílišného užívání virtuálních drog – znečitlivění, ztráta reality, snížení sebekontroly, násilí, závislost, gambling,...*

- stanovit a posilovat v žácích pravidla pro užívání virtuálních drog
- podporovat počítačové hry, filmy s kladnými stránkami obsahu (postřeh, vědomosti, koordinace pohybů, soustředění...)

Ukazatele úspěchu:

- žáci znají základní pojmy, pozitiva a negativa virtuálních drog
- žáci si jsou vědomi pravidel pro užívání virtuálních drog a znají následky jejich porušování
- žáci nevyhledávají pouze hry s tematikou násilí, zabíjení a dalších kriminálních činů

Činnosti nutné k dosažení cíle

Jedná se o činnosti a služby, které budete jako škola poskytovat za účelem dosažení cílů (jde o vaši konkrétní každodenní práci).

U činností - hlavně činností mimo osnovy, výuku - by měli být zváženy výhody a nevýhody (počet pracovníků, které si činnost vyžádá, náklady, čas, kolik dětí a v jakém věku bude do činnosti zapojeno, kde budou probíhat, kdo tyto aktivity bude zajišťovat z prostředí školy,...). Je důležité, vybrat takové činnosti, které bude možné reálně uskutečnit, aby jejich výsledkem bylo naplnění cíle.

Je velmi vhodné, aby všechny činnosti (i obecně naplánované) bylo možno i zpětně, za uplynulý rok, doložit, zda proběhly a když ne, tak proč.

Činnosti nezapomeňte stručně popsat a konkretizovat.

Všechny činnosti by měly být přizpůsobeny mentálnímu a biologickému věku dětí a zásadám efektivní primární prevence.

Zde je pro Vaši inspiraci popsán jeden ze způsobů, jak je možno postupovat. Je jen na Vás, jak budete postupovat, kolik činností a jakého druhu budete chtít realizovat.

Pozn.: Důležité je to, aby bylo poznat, že se u vás něco děje a že tím naplňujete vámi vytyčené cíle.

Plán preventivních aktivit pro jednotlivé cílové skupiny

1. Žáci a studenti

- všeobecná skupina žáků (např. žáci 1. ročníku)
- rizikové skupiny žáků

a) dlouhodobé aktivity

Cílem je zakomponovat preventivní témata do ŠVP školy - dle metodického pokynu k primární prevenci sociálně patologických jevů u dětí, žáků a studentů ve školách a školských zařízeních č.j.: 20 006/2007 - 51, ze dne 16.října 2007: *Do školního vzdělávacího programu vydaného ředitelem školy (dle školského zákona) je začleněna problematika prevence sociálně patologických jevů u dětí, v případě není-li vydán rámcový vzdělávací program (dle školského zákona) je tato problematika začleněna do osnov tak, aby se prevence sociálně patologických jevů u žáků stala přirozenou součástí školních osnov a výuky jednotlivých předmětů a nebyla pojmána jako nadstandardní aktivita škol.*

Zakomponování preventivních témat se doporučuje rozpracovat dle následující struktury:

ročník – předmět – tematický blok – časová dotace – časový plán – vyučující

Doporučujeme spoluúčast všech pedagogů.

b) jednorázové aktivity

Jedná se o preventivní aktivity jednorázového charakteru, které jsou zařazeny jako součást vyučování i mimo něj. Jsou realizovány z interních personálních zdrojů školy, případně se jedná o programy nabízené vnějšími organizacemi (neziskové či státní), které se zabývají primární prevencí rizikového chování (RCH).

Doporučuje se rozpracovat dle následující struktury:

ročník/třída – akce – časová dotace – časový plán – realizátor/lektor – osoba odpovědná za realizaci.

Nejvhodnější je, aby výše uvedený přehled zpracoval ŠMP na základě aktuální nabídky a po konzultaci s vedením školy a vyučujícími.

c) intervenční aktivity

d) konzultační hodiny školního metodika prevence pro žáky

ŠMP zavede po dohodě s vedením školy.

e) volnočasové a mimoškolní aktivity pro žáky

Přehled je vhodné formou přílohy připojit k písemné podobě MPP.

2. Pedagogové a další pedagogičtí pracovníci školy

a) informační systém

Systém předávání informací pedagogům i nepedagogickým pracovníkům školy o postupu realizace MPP na škole. Doporučuje se, aby hlavním garantem předávání informací byl po dohodě s vedením školy ŠMP.

Jaké informace je vhodné, aby kolegům předával?

- o skladbě MPP na daný školní rok
- o preventivních tématech zakotvených ve školním řádě
- o krizovém plánu školy
- o síti odborné pomoci
- o požadavcích na třídní učitele a další pedagogy
- o kompetencích ŠMP, VP
- o vedení dokumentace a vzájemném způsobu výměny informací

Pozn.: Doporučuje se, aby ŠMP rozpracoval roční informační plán, možná je následující struktura: **kde, kdy, jakým způsobem a o čem** budu informovat.

b) vzdělávání v oblasti prevence

Doporučuje se:

- aby hlavním koordinátorem vzdělávání byl ŠMP ve spolupráci s vedením školy
- zpracování vzdělávacího plánu, který reaguje na aktuální vzdělávací potřeby školy, finanční možnosti školy a využívá akreditovaných a osvědčených vzdělávacích programů
- rozpracovat vzdělávací plán dle následující struktury: **co, kdo, kdy, kde, kým**

Plán vzdělávání zahrnuje i odborné vzdělávání školního metodika prevence.

3. Rodiče

Do výchovně vzdělávacího procesu na školách a ve školních zařízeních je nutné zapojit také rodiče. Je důležité zabezpečit **informovanost rodičů** o postojích školy nebo školského zařízení k preventivní strategii a o možnostech intervence v případě nějakého provinění či problému ze strany jejich dítěte.

Doporučuje se, aby hlavním koordinátorem práce s rodiči byl ŠMP ve spolupráci s vedením školy.

Vlastní realizaci můžete zajišťovat vedení školy, ŠMP, třídní učitel a další realizátoři konkrétních preventivních aktivit z řad pedagogů.

a) formy práce s rodiči z pohledu primární prevence

- informační servis pro rodiče
 - *seznámení s preventivní strategií školy*
 - *seznámení se školním řádem*
 - *seznámení s MPP*
 - *poskytnutí adresáře poskytovatelů služeb s ohledem na problematiku zvládnutí soc.nežádoucího chování u dětí*
 - *průběžná prezentace výsledků preventivních činností a aktivit*
- aktivní formy spolupráce s rodiči
 - *přímá účast rodičů na preventivní strategii školy*
 - *kvalitní práce třídních učitelů směrem k rodičům*
 - *školní akce určené pro rodiče s dětmi*
 - *funkčnost poradenského systému školy (ŠMP, výchovný poradce, školní psycholog, externí poradenská činnost odborníka na škole)*
 - *zavedení konzultačních hodin ŠMP pro rodiče*
 - *přednášková činnost (přednášky, besedy, semináře)*
- pasivní formy spolupráce s rodiči
 - *písemná sdělení rodičům*
 - *distribuce informačních materiálů*

b) formy práce s rodiči z pohledu sekundární prevence

- *seznámit rodiče s postupem školy v případě krizové situace (případ intoxikace, podezření na zneužívání návyk. látek apod.)*
- *odborná pomoc rodičům (mimo rámec školy, předání kontaktů na odborné organizace)*

Evaluaace

Předmětem vyhodnocení musí být uskutečňovaný program, výsledky procesu změn, dopad na účastníky programu a dosažený efekt v porovnávání se záměrem.

Týká se věcné podstaty realizace jednotlivých akcí a aktivit, dává přehled o počtech účastníků, finančních nákladech, schopnosti realizovat jednotlivé programy apod.

Proces změn musí být vyhodnocován průběžně a trvale pomocí prostředků poskytujících zpětnou vazbu (*zpětné vazby pedagogů - žáků, různé dotazníky, různ.screeningy, počet uskutečněných akcí zaměřených na primární prevenci, získání a vyhodnocení informací od jiných subjektů, které ve škole působí atd.*).

Závěrem evaluace si zodpovíme otázky:

- *Bylo skutečně dosaženo stanoveného cíle?*
- *Budeme opakovat tento přístup, postup?*
- *Na co se příští rok zaměříme?*

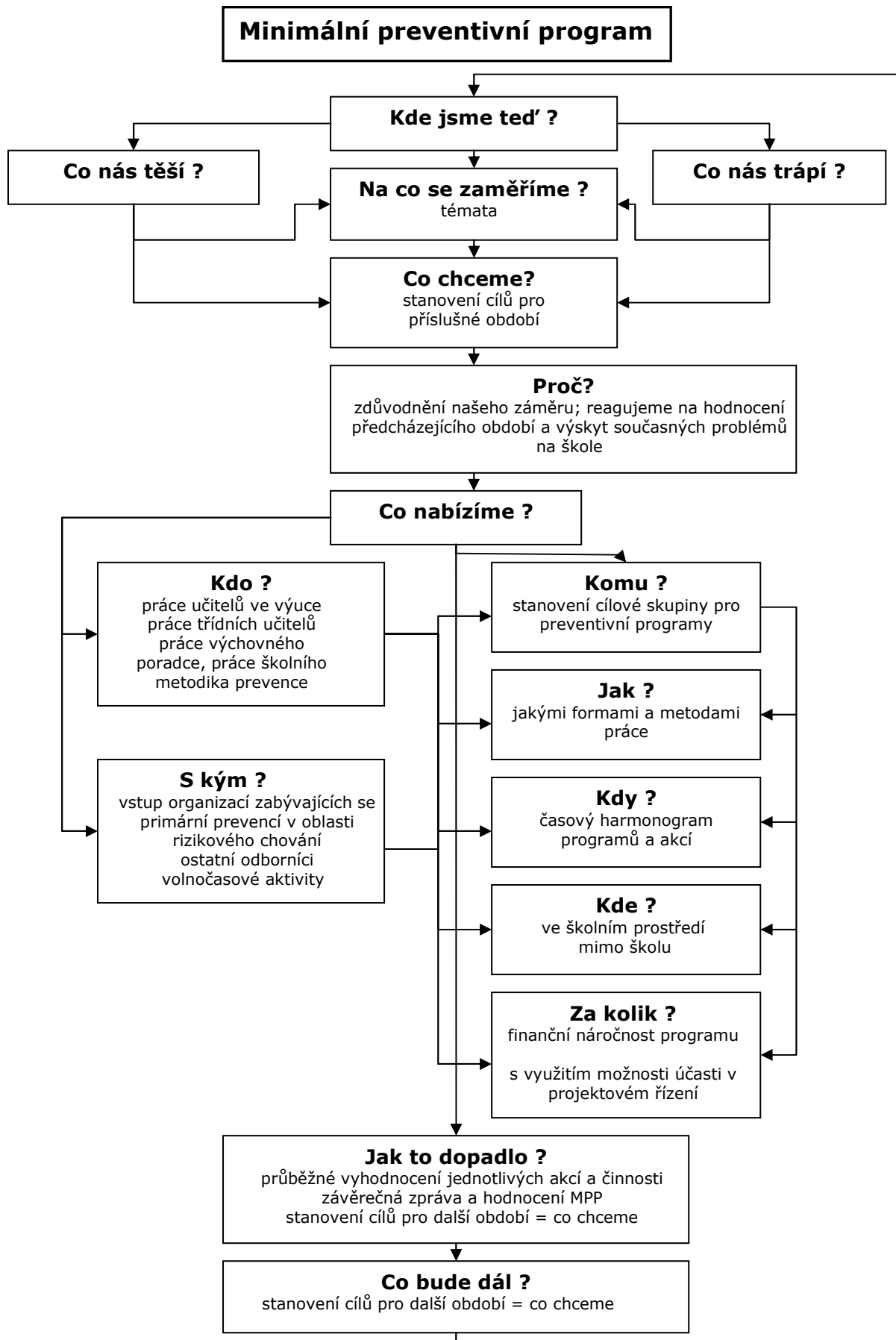
Doplňující informace – přílohy

Doporučené přílohy MPP:

- Informačně-komunikační plán školy
- Krizový plán školy
- přehled kontaktů spolupracujících organizací, institucí a poskytujících odbornou službu
- seznam odborné literatury a metodických materiálů, včetně DVD, CD a dalších pomůcek
- přehled mimoškolních aktivit školy, volnočasových aktivit v regionu

- případně další dokumenty, které považujete za důležité – např. letáky pro žáky, letáky pro rodiče, depistážní dotazníky, testy, obecně zpracované informace o problematice visící na nástěnkách školy, fotografie, jiné projekty...atd.

Proces tvorby MPP



Použité zdroje:

Informace v tomto dokumentu byly čerpány z legislativních a metodických podkladů MŠMT a pracovních materiálů PPP Olomouckého kraje (Mgr. Hana Slavíková, Mgr. Silvie Houšťavová, Mgr. Milan Pšenčík, Mgr. Kateřina Tomanová), PPP Brno (PhDr. Lenka Skácelová) a PPP Plzeň (Bc. Lukáš Eisenvort).